

Rostlos glücklich...



Lackierpistole "Fan Koch II"

HVLP-Prinzip

15/11 22



**KORROSIONSSCHUTZ
DEPOT®**

ANLEITUNG FÜR LACKIERPISTOLE „FAN KOCH II“

MODELL SP2015 HVLP-PRINZIP

WICHTIG: BITTE LESEN SIE DIESE ANLEITUNG SORGFÄLTIG. BEACHTEN SIE DIE SICHERHEITSANWEISUNGEN, WARNUNGEN UND VORSICHTSMASSNAHMEN. VERWENDEN SIE DIE LACKIERPISTOLE RICHTIG UND NUR FÜR DEN VORGESEHENEN ZWECK. NICHTBEACHTUNG KANN ZU SCHÄDEN UND/ODER VERLETZUNGEN FÜHREN UND FÜHRT ZUM ERLÖSCHEN DER GARANTIE. BEWAHREN SIE DIESE ANLEITUNG FÜR DEN SPÄTEREN GEBRAUCH AUF.

1. SICHERHEIT



Gebrauchsanweisung



Atemschutzmaske



Schutzbrille



Schutzanzug

WARNUNG! Es liegt in der Verantwortung des Eigentümers und des Nutzers, die folgenden Hinweise zu lesen, zu verstehen und zu befolgen:

WARNUNG! Stellen Sie sicher, dass bei der Verwendung dieses Geräts die Gesundheits- und Sicherheitsvorschriften sowie die Vorschriften der örtlichen Behörden und der allgemeinen Werkstattpraxis beachtet werden.

WARNUNG! Vor dem Auswechseln von Zubehör oder Wartungsarbeiten die Luftzufuhr trennen.

- Halten Sie die Lackierpistole in gutem Zustand (wenden Sie sich an einen autorisierten Kundendienst).
- Sorgen Sie für einen geeigneten, sauberen und aufgeräumten Lackierbereich. Idealerweise eine Lackierkabine.
- Sorgen Sie für ausreichende Beleuchtung.
- Prüfen Sie vor jedem Gebrauch den Zustand der Lackierpistole.
- Stellen Sie sicher, dass die richtige Düsengröße verwendet wird.

WARNUNG! Tragen Sie immer einen zugelassenen Augen-, Gesichts- und Atemschutz, während der Lackierung.

- Tragen Sie Gesichts-, Staub- oder Atemschutz gemäß den UVV-Regelungen.
- Ziehen Sie schlecht sitzende Kleidung aus. Entfernen Sie Krawatten, Uhren, Ringe und anderen losen Schmuck. Langes Haar abdecken und/oder zurückbinden.
- Tragen Sie geeignete Schutzkleidung und halten Sie Hände und Körper von den Arbeitsteilen fern.
- Im Notfall wenden Sie sich sofort an einen Arzt!!!
- Achten Sie auf ein gutes Gleichgewicht und einen festen Stand. Achten Sie darauf, dass der Boden nicht rutschig ist und tragen Sie rutschfeste Schuhe.
- Halten Sie Kinder und unbefugte Personen vom Lackierbereich fern.
- Vergewissern Sie sich, dass das Werkstück sicher ist, bevor Sie die Lackierpistole bedienen. Halten Sie ein Werkstück niemals mit der Hand fest.

WARNUNG! Stellen Sie sicher, dass der richtige Luftdruck eingehalten und nicht überschritten wird. Der empfohlene Druck beträgt 2,5 - 3 bar.

- Halten Sie den Luftschlauch von Hitze, Öl und scharfen Kanten fern. Prüfen Sie den Luftschlauch vor jedem Gebrauch auf Verschleiß und stellen Sie sicher, dass alle Anschlüsse sicher sind.
- Verwenden Sie die Lackierpistole NICHT für eine Aufgabe, für die sie nicht ausgelegt ist.
- Die Lackierpistole NICHT verwenden, wenn Teile beschädigt sind oder fehlen, da dies zu Fehlfunktionen führt.
- Halogenkohlenwasserstoff-Lösungsmittel dürfen nicht verwendet werden, da sie Aluminiumteile der Lackierpistole beschädigen könnten.
- Jedes Verhalten, das ein Entzünden verursachen könnte, wie Rauchen, Erzeugen von Funken durch mechanische Reibung oder durch elektrische Verfahren, muss vermieden werden, da die Lackfarben hoch entzündlich sind.
- Verwenden Sie die Lackierpistole möglichst in gut belüfteten Räumen, offenen Arbeitsbereichen oder möglichst in einer Lackierkabine. Eine unzureichende Belüftung erhöht die Explosionsgefahr.

WARNUNG!

- Halten Sie die Lackierpistole NICHT in die Nähe Ihres Gesichts und richten Sie sie nicht auf andere Personen oder Tiere.
- Bedienen Sie die Lackierpistole NICHT, wenn Sie müde sind oder unter dem Einfluss von Alkohol, Drogen oder berauschenden Medikamenten stehen.
- Tragen Sie die Lackierpistole NICHT mit der Hand am Abzug.
- Richten Sie die Luft aus dem Luftschlauch NICHT auf sich selbst oder andere.
- Trennen Sie das Gerät bei Nichtgebrauch oder Reinigungs- bzw. Reinigungsarbeiten von der Luftzufuhr und lagern Sie es an einem sicheren, trockenen und kindersicheren Ort.

GEFAHR! Alle Personen und Haustiere aus dem Arbeitsbereich fernhalten. Folgende Personen sind durch die Auswirkungen von Farbstaub besonders gefährdet: Schwangere Frauen, Säuglinge und Kinder. Wir empfehlen den persönlichen Schutz durch die Verwendung der folgenden Sicherheitsartikel:

- a) Atemschutzmaske für Farbstaub
- b) PE-beschichteter Schutzanzug mit Kapuze
- c) Schutzbrille
- d) Latexhandschuhe

Ergreifen Sie geeignete Maßnahmen zur Eindämmung von Lackstaub, -flocken und -resten.

Tragen Sie weiterhin die unter den Hinweisen a - d beschriebene Sicherheitsausrüstung und reinigen Sie alle Bereiche gründlich, wenn die Arbeit beendet ist. Stellen Sie sicher, dass die Farbabfälle in geeigneten Behältern gemäß den Umweltvorschriften entsorgt werden.

WARNUNG!

Lackierarbeiten finden in einer potentiell explosionsgefährdeten Umgebung statt, dementsprechend ist höchste Vorsicht geboten.

2. SPEZIFIKATIONEN

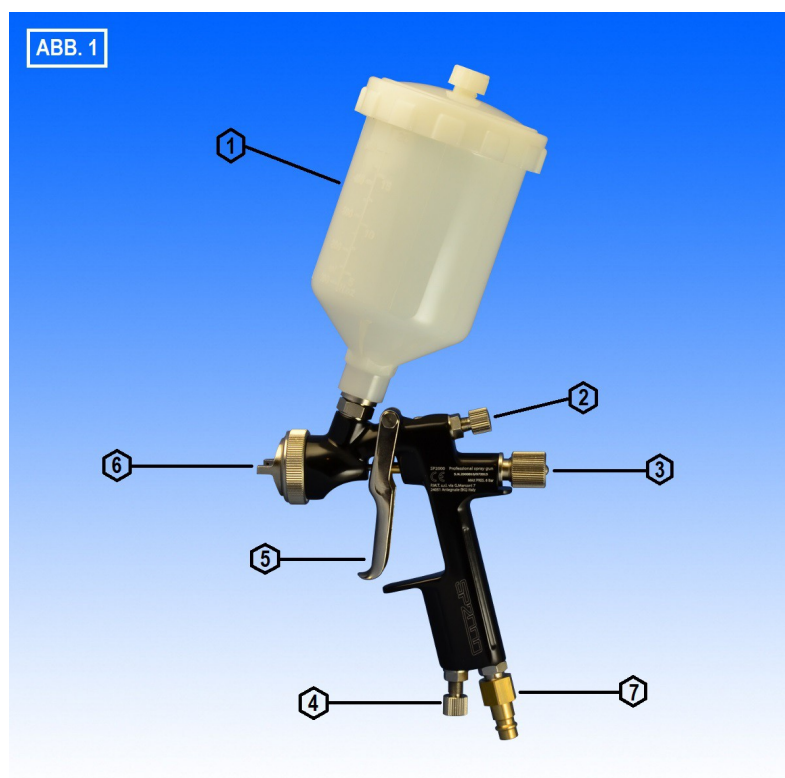
Modell-Nr.:	SP 2015 – HVLP-PRINZIP
Fassungsvermögen:	600 ml
Betriebsdruck:	2,5 – 3 bar
Anschluss Behälter:	M16 x 1,5
Luftanschluss:	¼ Zoll
Gewicht:	936 Gramm
Gewicht mit Behälter:	1204 Gramm

3. LAGERUNG

Die hochwertige Lackierpistole sollte in der mitgelieferten Plastikbox trocken gelagert werden.

4. PRODUKTBESCHREIBUNG

1. Kunststoffbehälter mit Deckel
2. Regulierverschraubung zum Einstellen von Flachstrahl oder Rundstrahl (Fördermengenfeinjustierung)
3. Regulierverschraubung zum Einstellen der Materialmenge
4. Regulierverschraubung zum Einstellen der Gesamtluftmenge
5. Abzugshebel mit Doppelfunktion
 - leicht betätigen bis Widerstand = nur Blasluft zum Trocknen
 - vollständig betätigen bis Anschlag = Lackierfunktion mit Materialfluss
6. Luftdüse mit Überwurfmutter zum Einstellen für Flachstrahl senkrecht oder waagrecht
7. Druckluftanschluss



5. VORBEREITUNG

- Anschlusschema (Abb. 2) unbedingt einhalten, um ein gutes Lackierergebnis zu erzielen
- Idealer Arbeitsdruck 2,5 – 3 bar
- Maximaler Druck 5 bar
- Lieferbare Mindestluftmenge des Kompressors 200 Liter pro Minute
- Maximale Schlauchlänge des Druckluftschlauches 10 Meter
- Mindestdurchmesser des Druckluftschlauches 10 mm
- Unbedingt Öl- und Wasserabscheider zwischen Kompressor und Lackierpistole installieren

6. ANSCHLUSSSCHEMA

ABB: 2

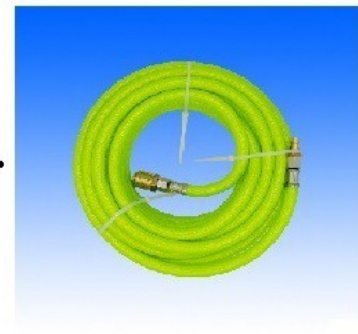
ANSCHLUSSSCHEMA LACKIERPISTOLE



KOMPRESSOR 200 l/min



ÖL - WASSERABSCHIEDER



DRUCKLUFTSCHLAUCH



LACKIERPISTOLE FAN KOCH II

6.1. DRUCKLUFTANSCHLUSS

Schließen Sie die Lackierkomponenten wie folgt an und halten Sie dabei folgende Parameter ein:

- Das Kondenswasser sollte zuerst aus dem Kompressor entleert werden
- Der Kompressor sollte eine Mindestmenge von 200 Liter Luft pro Minute fördern können
- Der Kompressor muss mit einem Druckminderer ausgestattet sein, um den richtigen Druck einzustellen
- An den Kompressor sollte ein Öl- und Wasserabscheider installiert werden
- Der Druckluftschlauch darf nicht länger als 10 Meter sein
- Der Druckluftschlauch sollte einen Mindestdurchmesser von 10 mm haben
- Der Druckluftschlauch sollte sauber und fett- bzw. ölfrei sein, auch innen (notfalls erneuern)
- Schließen Sie die Lackierpistole mit der Lackfarbe im Behälter an
- Überprüfen Sie alle Druckluftanschlüsse auf festen Sitz, bevor Sie mit der Lackierung beginnen

7. BEFÜLLUNG MIT FARBE

- Zum Befüllen des Behälters sollte man die Lackierpistole immer vom Druckluftschlauch trennen
- Lassen Sie die Luft aus der Pistole, indem Sie den Abzugshebel bis zum ersten Widerstand leicht betätigen
- Schrauben Sie den Deckel des Behälters ab und befüllen Sie die gewünschte Lackmenge
- Befüllen Sie den Behälter NICHT bis zum Rand
- Schrauben Sie den Deckel wieder auf den Becher

8. BEDIENUNG

- Die ideale Umgebungstemperatur beträgt 20 Grad aufwärts
 - Schließen Sie die befüllte Lackierpistole an den Druckluftschlauch an
 - Stellen Sie den Kompressor am Druckminderer auf 2,5 – 3 bar Druck ein
 - Achten Sie darauf, dass die Regulierschraube 4 (Abb. 1) nicht zu gedreht ist, bei Bedarf weiter raus drehen
 - Stellen Sie die Luftdüse 6 (Abb. 1) waagrecht ein, damit der Flachstrahl des Lackes senkrecht sprüht
 - Machen Sie eine Testlackierung auf einem Blech oder einer anderen glatten Oberfläche
 - Überprüfen Sie das Sprühbild durch kurzes Lackieren auf einen fixen Punkt
- der Flachstrahl des Lackes sollte gleichmäßig vertikal sein
- bei Abweichung drehen Sie an der Luftregulierschraube 2 (Abb. 1) und prüfen erneut auf einem Blech o. ä.
- stellen Sie die gewünschte Lackmenge an der Mengenregulierschraube 3 (Abb. 1) ein und prüfen erneut
- stimmen die gewünschte Sprühbreite und Lackmenge, können Sie mit der Lackierung beginnen, notfalls müssen Sie an den beiden Regulierschrauben erneut nachjustieren

9. REINIGUNG UND WARTUNG

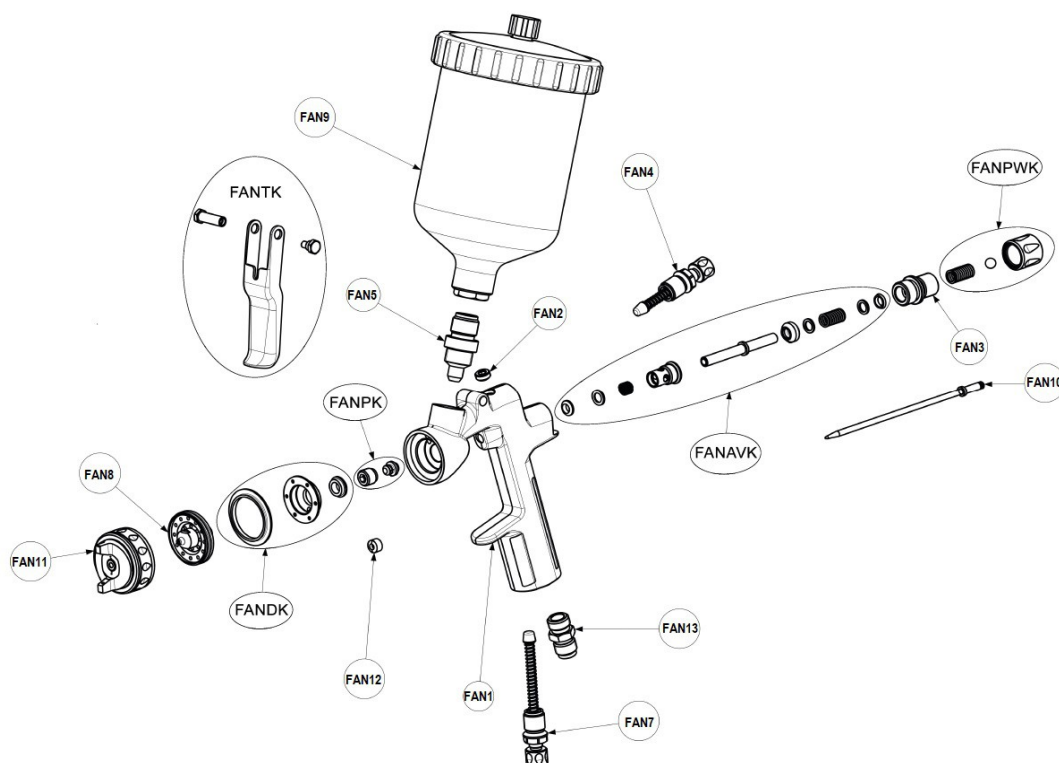
Generell kann man immer die Verdünnung zur Reinigung der Pistole verwenden, mit der man auch den Lack bzw. Grundierung verdünnt hat.

Im Normalfall reicht es aus, die Lackierpistole gründlich mit Verdünnung zu spülen und den Becher sauber aus zu wischen. Zerlegen ist nicht immer notwendig!

Wer sich das Zerlegen zu traut, kann der Anleitung im weiteren Verlauf folgen.

- Entleeren Sie den Restlack aus dem Becher
- Reinigen Sie den Becher mit Verdünnung
- Füllen Sie den Becher zu 1/3 mit Verdünnung und Sprühen möglichst an der frischen Luft die Pistole leer
- Trennen Sie im Anschluss die Pistole vom Druckluftanschluss
- Schrauben Sie den Becher ab und reinigen ihn.
- Zerlegen Sie die Pistole, indem Sie alle Düsen komplett heraus drehen
- Beginnen Sie mit der Luftdüse 6 (Abb. 1), indem Sie deren Überwurfmutter raus drehen
- Schrauben Sie den dahinter liegenden Düsenkopf mit einem 10er Gabelschlüssel ab
- Achten Sie auf den Dichtring, dieser muss später wieder eingesetzt werden
- Entfernen Sie mit einem 13er Gabelschlüssel die Regulierschraube 2 (Abb. 1)
- Drehen Sie die Regulierschraube 3 (Abb. 1) komplett heraus und ziehen die Düsennadel heraus
- Reinigen Sie jetzt alle Bauteile mit Verdünnung und spülen auch die Pistole durch
- Bauen Sie die Pistole in umgekehrter Reihenfolge wieder zusammen und lagern Sie trocken ein

10. EXPLOSIONSZEICHNUNG FAN KOCH II



11. STÖRUNGEN BEHEBEN

- STÖRUNG:** *Sprühstrahl kommt un stetig*
MÖGLICHE URSACHE 1: - NADEL FÜHRUNG FANPK IST LOCKER
LÖSUNG 1: - INBUSSCHRAUBE AN ZIEHEN
- MÖGLICHE URSACHE 2: - NADEL FÜHRUNG FANPK DEFEKT
LÖSUNG 2: - NADEL FÜHRUNG ERSETZEN
- MÖGLICHE URSACHE 3: - LUFTDÜSE FAN11 NICHT FEST GESCHRAUBT
LÖSUNG 3: - LUFTDÜSE FAN11 AN ÜBERWURFMUTTER FEST SCHRAUBEN
- MÖGLICHE URSACHE 4: - DÜSENKOPF FAN8 BESCHÄDIGT (NADEL SCHLIESST KEGEL NICHT RICHTIG)
LÖSUNG 4: - DÜSENKOPF FAN8 ERSETZEN

- STÖRUNG:** *Sprühstrahl kommt un gleichmäßig*
MÖGLICHE URSACHE 1: - LUFTDÜSE FAN11 VERSTOPFT ODER BESCHÄDIGT
LÖSUNG 1: - LUFTDÜSE FAN11 SORGFÄLTIG REINIGEN ODER ERSETZEN
- MÖGLICHE URSACHE 2: - DÜSENKOPF FAN8 VERSTOPFT ODER BESCHÄDIGT
LÖSUNG 2: - DÜSENKOPF FAN8 SORGFÄLTIG REINIGEN ODER ERSETZEN

- STÖRUNG:** *Luftblasen im Farbbehälter (Becher)*
MÖGLICHE URSACHE 1: - DÜSENKOPF FAN8 HAT SICH GELOCKERT
LÖSUNG 1: - DÜSENKOPF FAN8 FEST SCHRAUBEN
- MÖGLICHE URSACHE 2: - DICHTKEGEL IM DÜSENKOPF FAN8 BESCHÄDIGT
LÖSUNG 2: - DÜSENKOPF ERSETZEN

- STÖRUNG:** *Lack tritt in erster Phase des Abzugshebels aus der Düse aus*
MÖGLICHE URSACHE 1: - DÜSE UND NADEL SIND MIT EINGETROCKNETER FARBE VERSCHMUTZT
LÖSUNG 1: - DÜSE UND NADEL SORGFÄLTIG REINIGEN
- MÖGLICHE URSACHE 2: - DÜSE UND NADEL SIND BESCHÄDIGT
LÖSUNG 2: - DÜSE UND NADEL ERSETZEN
- MÖGLICHE URSACHE 3: - NADEL FÜHRUNG FANPK ZU FEST ANGEZOGEN
LÖSUNG 3: - INBUSSCHRAUBE LOCKERN

- STÖRUNG:** *Luft entweicht ohne Drücken des Abzugshebels*
MÖGLICHE URSACHE 1: - NADEL FÜHRUNG FANPK VERSCHLISSEN
LÖSUNG 1: - NADEL FÜHRUNG FANPK ERSETZEN
- MÖGLICHE URSACHE 2: - O-RING IN FANAVK ODER FANDK SIND DEFEKT
LÖSUNG 2: - O-RING ODER DICHTRING ERSETZEN

- STÖRUNG:** *Luft entweicht bei Drücken des Abzugshebels*
MÖGLICHE URSACHE 1: - NADEL FÜHRUNG FANPK ZU LOCKER ANGEZOGEN
LÖSUNG 1: - INBUSSCHRAUBE FESTER ZIEHEN
- MÖGLICHE URSACHE 2: - NADEL FÜHRUNG FANPK VERSCHLISSEN
LÖSUNG 2: - NADEL FÜHRUNG FANPK ERSETZEN

- STÖRUNG:** *LACK ENTWEICHT AN DER NADEL FÜHRUNG FANPK*
MÖGLICHE URSACHE 1: - NADEL FÜHRUNG FANPK ZU LOCKER ANGEZOGEN
LÖSUNG 1: - INBUSSCHRAUBE FESTER ZIEHEN
- MÖGLICHE URSACHE 2: - NADEL FÜHRUNG FANPK VERSCHLISSEN
LÖSUNG 2: - NADEL FÜHRUNG FANPK ERSETZEN

Schutz der Umwelt

Recyceln Sie Materialien, anstatt sie als Abfall zu entsorgen. Alle Werkzeuge, Zubehörteile und Verpackungen sind zu sortieren und sollten in einem Recyclinghof entsorgt werden.

Wenn das Produkt vollständig unbrauchbar wird und entsorgt werden muss, lassen Sie alle Flüssigkeiten (falls zutreffend) in zugelassene Behälter ab und entsorgen Sie das Produkt und die Flüssigkeiten gemäß den örtlichen Vorschriften.

